



НИКЕ МЕД
КЛИНИКА ЭСТЕТИЧЕСКОЙ МЕДИЦИНЫ

EUROSILICONE

Création Française

Узнайте больше о маммопластике

A woman with long dark hair, wearing a blue bikini, is shown from the waist up, posing against a light blue background. She is looking upwards and to the right with a serene expression. A semi-transparent dark blue horizontal band is overlaid across the middle of the image, containing the table of contents text.

СОДЕРЖАНИЕ

ВВЕДЕНИЕ	1
АНАТОМИЯ МОЛОЧНОЙ ЖЕЛЕЗЫ	3
ВЫБОР МЕСТА РАССЕЧЕНИЯ (РАЗРЕЗА)	4
РАЗМЕЩЕНИЕ ИМПЛАНТАТА	5
ТИПЫ ИМПЛАНТАТОВ	6
МАТРИЦА КРУГЛЫХ ИМПЛАНТАТОВ	8
АНАТОМИЧЕСКАЯ МАТРИЦА	9
ПЛАНИРОВАНИЕ ОПЕРАЦИИ	10
ВОПРОСЫ ДЛЯ ОБСУЖДЕНИЯ С ПЛАСТИЧЕСКИМ ХИРУРГОМ	11
ПОСЛЕОПЕРАЦИОННЫЙ ПЕРИОД	12
О КОМПАНИИ	13



Сейчас время женщинам, сделавшим свой выбор в пользу увеличения груди, предлагаются различные варианты. Настоящая брошюра разъясняет, что такое увеличительная маммопластика и какие ее варианты существуют. Она ни в коем случае не заменяет обсуждения волнующих вас вопросов с вашим врачом.

Для многих женщин хорошо себя чувствовать означает хорошо выглядеть. Не каждая испытывает потребность в увеличении груди. Но сотням тех, кого это волнует, увеличительная маммопластика принесла ощущение полнейшего личного удовлетворения.

Операция по увеличению молочных желез, известная в терминологии как увеличивающая маммопластика, применяется:

- для увеличения объема и улучшения формы груди с сохранением функции (возможность кормления грудью);
- для восстановления объема груди после беременности или после внезапного похудения;
- для устранения различий в размерах груди;
- как восстановительная операция после удаления молочной железы в результате опухоли.

Цель операции состоит в том, чтобы придать груди улучшенную форму и размер, пропорциональный фигуре.

До имплантации



После имплантации





АНАТОМИЯ МОЛОЧНОЙ ЖЕЛЕЗЫ

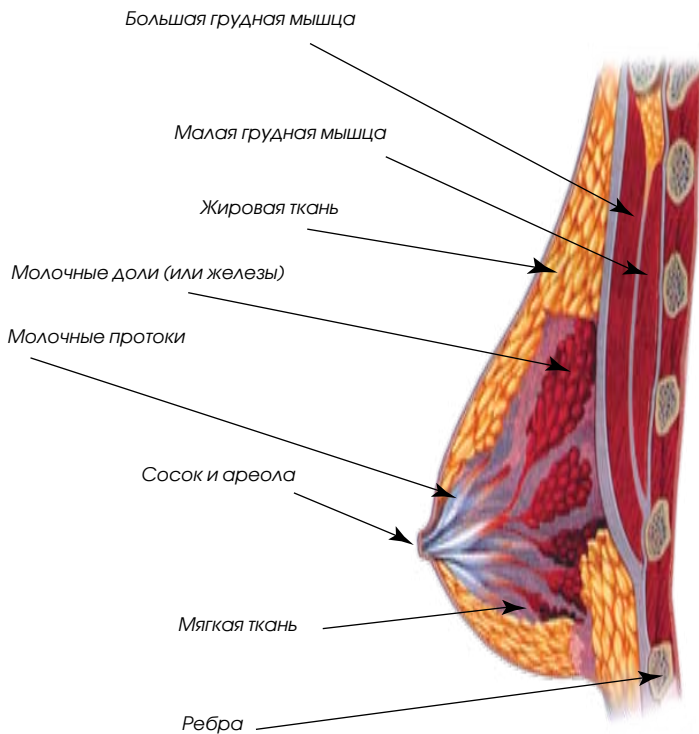


До имплантации



После имплантации

Молочная железа состоит из жировой, железистой и фиброзной ткани. Внутри нее расположены кровеносные сосуды, молочные протоки, жир, железы и чувствительные нервы. За молочной железой располагается *pectoralis major* – большая грудная мышца, которая помогает движению рук.

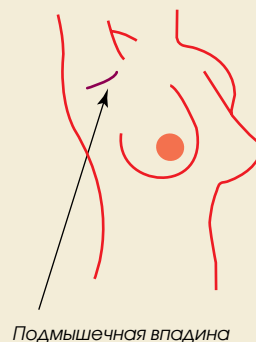
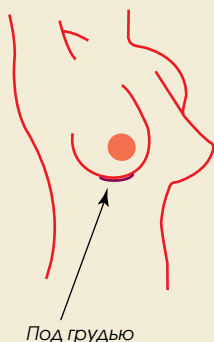
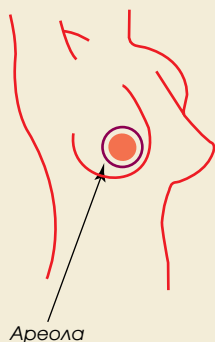


ВЫБОР МЕСТА РАССЕЧЕНИЯ (РАЗРЕЗА)

При выполнении увеличительной маммопластики обычно используют один из трех вариантов хирургического доступа:

1. Параареолярный.
2. Субмаммарный.
3. Подмышечный.

Врач подробно расскажет о каждом варианте и поможет принять оптимальное решение.



• Параареолярный

При рассечении тканей вокруг соска следы разреза впоследствии наименее заметны. В то же время такая процедура в большей степени, чем другие, может отрицательно сказаться на будущей способности к кормлению грудью.

• Субмаммарный

Чрезвычайная популярность этого типа разреза объясняется возможностью спрятать шов в кожной складке под грудью.

• Подмышечный

Следы разреза в этой области более заметны, однако такой вариант может быть привлекателен для женщин, которые не хотят иметь рубцы на груди.



Подмышечное
размещение



Поджелезистое
размещение

При подмышечном размещении имплантата

он меньше прощупывается, контрактура капсулы менее выражена и легче проводить маммографические исследования. Относительным недостатком подмышечного размещения имплантата можно считать несколько большую длительность операции и восстановительного периода.

При поджелезистом размещении имплантата

операция длится меньше, а восстановительный период – короче. В то же время при таком размещении могут быть заметны края имплантата под кожей.

Кроме того, осложняется проведение маммографического обследования.

При проведении увеличительной маммопластики имплантат может быть размещен либо под грудную мышцу (подмышечное размещение), либо поверх нее под молочную железу (поджелезистое размещение).



До имплантации



После имплантации

ТИПЫ ИМПЛАНТАТОВ

Компания Eurosilicone занимает лидирующие позиции на рынке эстетической маммопластики с развитым сообществом по всему миру. Мы являемся разработчиками инновационных методик, а также изготовителями целого ряда качественных грудных имплантатов. Наш всеобъемлющий портфель продукции обеспечивает хирургов в любой точке мира не имеющим себе равных по количеству опций эстетической маммопластики и широчайшим выбором имплантатов по размеру, проекции и консистенции силиконового геля, что позволяет подобрать имплантат для каждой пациентки с учетом ее пожеланий и особенностей.

ОПИСАНИЕ ПРОДУКЦИИ

• Форма

- Круглая
- Анатомическая



• Профиль

Низкий



Н

Средний



С

Высокий



В

Сверхвысокий



СВ

• Оболочка

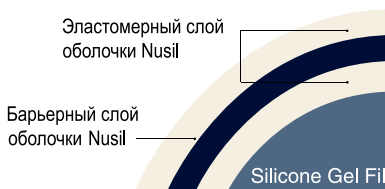
Текстура CRISTALLINE представляет собой уникальную технологию текстурирования оболочки изделий Eurosilicone, которая снижает риск капсулярных контрактур. Технология производства защитного слоя PARAGEL компании Eurosilicone исключает диффузию геля.

• Поверхность

- Гладкая
- Текстурированная

• Силиконовый гель

- Мягкий когезионный
- Натуральный когезионный



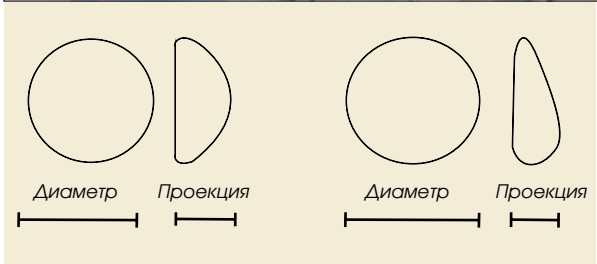
- трехслойная оболочка (толщина 400 – 700 микрон)
- способность к расширению до 500 – 800 %
- сопротивление оболочки 1750 P81



Поверхность оболочки протезов бывает двух видов – гладкая и текстурированная.

Текстурированная поверхность имплантатов предотвращает образование капсулярных контрактур.

Гладкие имплантаты имеют несколько более мягкую оболочку и меньше прощупываются через кожу.



Круглая форма



Анатомическая форма

Каждому имплантату присваивается свой номер, благодаря которому можно отследить имплантат по мере его продвижения от стадии заготовки до момента продажи конкретному пациенту.

Round Collection
Natural Cohesive Design

Натуральный когезионный гель



Мягкий когезионный гель



Мягкий когезионный гель



- Коллекция эндопротезов круглой формы, заполненных натуральным и мягким когезивным гелем, включает в себя 59 модификаций протезов трех различных профилей.

- Наш натуральный когезивный гель, сохраняющий форму, обеспечивает высокую безопасность изделия и контролируемое распределение геля.

- Кроме того, технология создания барьерного слоя PARAGEL компании Eurosilicone позволяет исключить диффузию геля, а технология создания текстурированной поверхности снижает риск возникновения капсулярной контрактуры.

Выбор для индивидуальных решений

**9 анатомических форм:
3 варианта высоты и 3 варианта профиля**

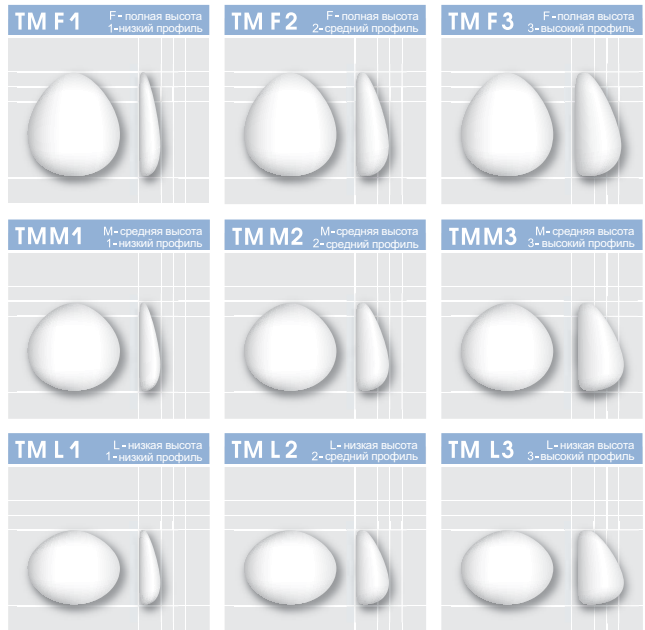
Условные обозначения

L - низкая высота 1 - низкий профиль
M - средняя высота 2 - средний профиль
F - полная высота 3 - высокий профиль

Выбор высоты и ширины

Верхняя часть таблицы включает имплантаты с полной высотой, а нижняя – с низкой высотой.

Левая сторона таблицы включает имплантаты с низким профилем, а правая – с высоким профилем.



ПЛАНИРОВАНИЕ ОПЕРАЦИИ

На этапе консультации с хирургом важно обсудить ваши пожелания и выслушать его мнение. Каждый пациент, как и каждый врач, имеет различное представление о желательном размере и форме груди.

Врач обследует вашу грудь и произведет необходимые замеры, объяснит особенности операции в связи с вашим возрастом, состоянием кожи, формой и размером груди. Если ваша грудь имеет отвислый вид, хирург может также рекомендовать провести одновременно подтяжку груди.

Хирург должен подробно описать процедуру, объяснив при этом все возможные ограничения и неопределенности. Обязательно обсудите с ним все интересующие вас вопросы.

Кто больше всего подходит для операции по увеличению груди?

Наилучшими кандидатами для увеличения груди являются пациентки с реалистичными идеалами, так как желаемым результатом является увеличение груди, а не ее совершенство. Не существует гарантий, что ваш результат будет таким же, как и у других женщин. Ваш результат зависит от многих индивидуальных факторов, таких как общее состояние организма (включая возраст), строение грудной клетки, форма и расположение груди/сосков, особенности кожи, способность тканей к заживлению (которая может быть снижена из-за курения, приема алкоголя и различных лекарственных препаратов), кровоточивость тканей, ранее проводимые операции на груди, профессиональные навыки и опыт хирурга, тип хирургического вмешательства, а также тип и размер имплантов.

Перед тем как решиться на операцию по увеличению груди, обсудите с хирургом ваши ожидания, тогда вы будете более удовлетворены результатами операции.

ПРОТИВОПОКАЗАНИЯ К УСТАНОВКЕ ИМПЛАНТОВ

Грудные имплантаты противопоказаны женщинам:

1. Имеющим признаки инфекционного заболевания.
2. Страдающим аутоиммунным заболеванием.
3. Беременным или кормящим грудью.
4. Имеющим в анамнезе злокачественное новообразование молочной железы.
5. Проходящим лечение по поводу злокачественного новообразования молочной железы.





До имплантации



После имплантации

- Какие варианты увеличения груди существуют?
 - Каковы риск и возможные осложнения после увеличивающей маммопластики?
 - Протезы какой формы, размеров и с какой оболочкой (текстурированной или нет) оптимальны именно для меня?
 - Как повлияет операция на способность кормить ребенка грудью?
 - Накладывают ли имплантаты ограничения на физическую активность, занятия спортом, посещение сауны?
 - Где лучше сделать разрез и разместить протез?
 - Как будет выглядеть моя оперированная грудь по прошествии времени?
-
- Можно мне взглянуть на фотографии женщин до и после операции?
 - Можно ли проходить маммографическое обследование и дает ли оно достоверную информацию при наличии имплантатов?
 - Какие существуют ограничения по возрасту при увеличении размера груди?
 - Сохранится ли чувствительность после пластической операции по увеличению груди?
 - Каков реабилитационный период после пластической операции по увеличению груди?
 - Каковы гарантийные обязательства клиники при проведении данной операции?
 - Есть ли связь между увеличением груди и фиброзно-кистозной мастопатией?
 - Возможно ли увеличение груди в сочетании с подтяжкой груди?

ПОСЛЕОПЕРАЦИОННЫЙ ПЕРИОД

- Выписка из стационара осуществляется на 2-е или 3-и сутки после операции, однако к работе вы сможете приступить не ранее чем через неделю (в зависимости от вашего самочувствия).
- В течение первых 3 недель, а особенно – в первые 5 суток после имплантации протезов должны быть ограничены движения рук.
- В течение нескольких дней может наблюдаться небольшое повышение температуры.
- Раз в неделю в течение месяца необходимо являться на осмотры.
- Швы снимаются через 5–7 дней.
- Окончательный результат проявляется через 2–3 месяца.



После операции необходимо носить специальный бюстгальтер

Окончательный результат операции зависит не только от мастерства хирурга, но также от индивидуальных особенностей пациента и соблюдения им всех инструкций и рекомендаций врача.

ПОЖИЗНЕННАЯ ГАРАНТИЯ ЗАМЕНЫ

Использование имплантатов компании Eurosilicone в целях увеличения груди – ваше личное решение, принимаемое на долгосрочную перспективу. Поскольку грудные имплантаты не имеют пожизненного срока годности, компания Eurosilicone разработала и строго придерживается своей программы замены имплантатов. Компания гарантирует бесплатную замену имплантатов в следующих случаях.

– Образование капсулярной контрактуры.

Бесплатная замена грудных имплантатов молочных желез у пациентов с осложнениями (для уровня Бейкера III и IV) в течение жизни пациента, включая контралатеральную* замену имплантата молочной железы (в случае необходимости).

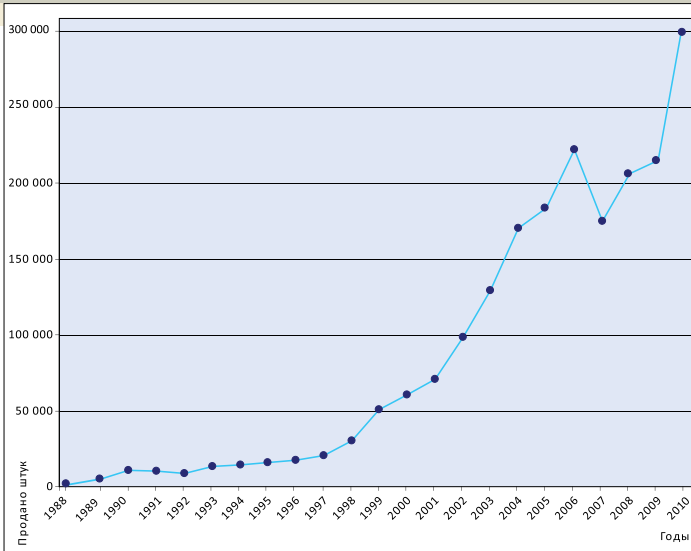
– Разрыв имплантата.

Бесплатная замена имплантатов молочных желез, включая контралатеральную замену имплантата молочной железы (в случае необходимости).



Пожизненный гарантийный сертификат

* Если осложнения возникли на одном имплантате, то бесплатной замене в случае необходимости подлежат оба имплантата с целью сохранения симметричности груди.



Развитие продаж компании Eurosilicone

Имея в своем багаже престижный знак качества CE, а также сертификаты ISO 9001:2001 и ISO 13485:2003, компания Eurosilicone стала одним из основных поставщиков качественной продукции и маркетинговых услуг.

Компания Eurosilicone была основана в 1988 году с целью стать неотъемлемой частью мира пластической, эстетической и реконструктивной хирургии.

1988. Основание Eurosilicone в Париже.

1999. Eurosilicone переезжает в г. Апт, на юге Франции.

2002. Открытие второго производственного блока Eurosilicone.

2008. Компания GC AESTHETICS берет на себя руководство компанией Eurosilicone.

– 1-й европейский производитель эндопротезов молочной железы.

– 3-й мировой производитель эндопротезов молочной железы.

– 1-й мировой производитель за пределами рынка США.

Имплантаты Eurosilicone распространяются в более чем 140 странах.

Лидер рынка: в Бельгии, Нидерландах, Люксембурге, Бразилии, Перу, Коста-Рике, Австрии, Норвегии, Италии, Вьетнаме, Тайланде, ЮАР...



eurosilicone
www.eurosiliconemed.ru

Компания Eurosilicone – мировой лидер в технологиях по эстетической маммопластике и хирургической практике.

Широкий выбор возможностей, зависящих от конкретного дистрибьютора, а также превосходные маркетинговые программы являются важными компонентами, обеспечивающими высшее качество сервиса, доступного нашим хирургам и их пациентам.



Эксклюзивный
дистрибьютор
на территории
России

НИКЕ МЕД
клиника эстетической медицины

119311, г. Москва, просп. Вернадского, д. 8а
Тел.: 8 495 287-46-45 (многоканальный)
www.eurosiliconemed.ru
www.nike-med

Ваш доктор _____
Рекомендуемые имплантаты: тип _____ объем _____